



[Médicos de El Salvador](http://www.medicosdeelsalvador.com/) - <http://www.medicosdeelsalvador.com/>

Este artículo salió de la página web de:

[Médicos de El Salvador](http://www.medicosdeelsalvador.com/)

Fue escrito por:

[Cardiotech S.A. de C.V.](http://www.medicosdeelsalvador.com/suministros/cardiotech)

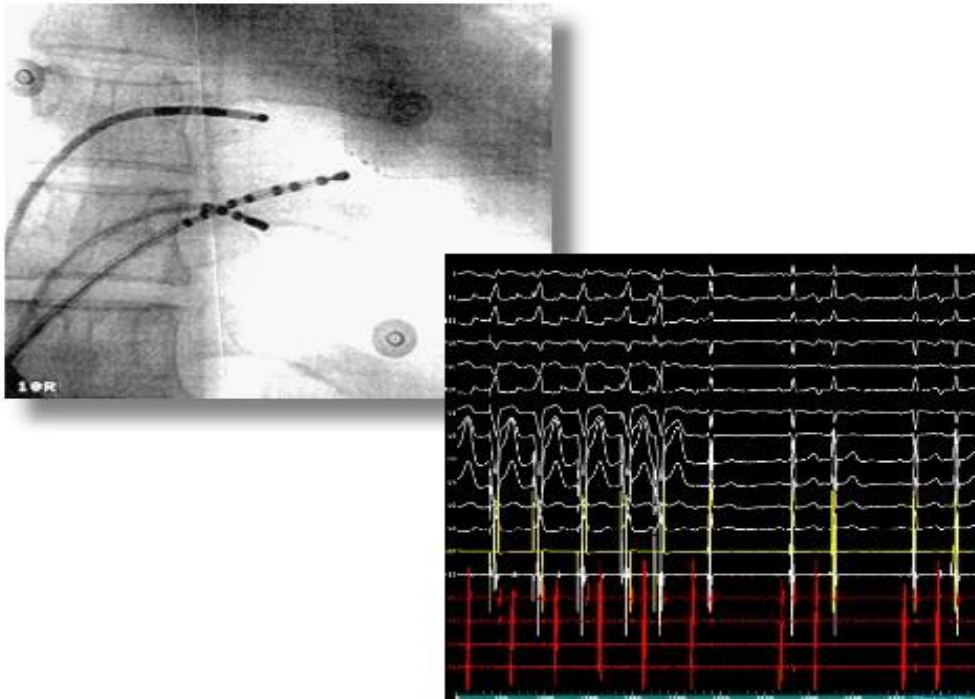
<http://www.medicosdeelsalvador.com/suministros/cardiotech>

Todos los derechos reservados.  
Prohibida su reproducción.

# ESTUDIO ELECTROFISIOLÓGICO

¿Qué es y para qué sirve un Estudio Electrofisiológico?

Un Estudio Electrofisiológico es un procedimiento que permite estudiar las alteraciones del ritmo cardiaco (arritmias). Este estudio puede ser útil para pacientes con palpitaciones, taquicardias, mareos, pérdidas de conocimiento, episodios de muerte súbita recuperada, etc. En pacientes con taquicardias, éstas pueden provocarse durante la prueba para ver de qué tipo son, de dónde provienen y qué tratamiento es el más adecuado. En pacientes con pérdidas de conocimiento el Estudio Electrofisiológico puede ser útil para valorar si éstas pueden ser causadas por arritmias.



## ¿Cómo se realiza un Estudio Electrofisiológico?

Para realizar un Estudio Electrofisiológico se introducen uno o varios catéteres por punción en una vena femoral, en la ingle. Estos catéteres son cables eléctricos muy finos que se avanzan guiados por rayos x a través de las venas y se ubican en lugares concretos del corazón para estudiar su activación eléctrica en distintas circunstancias (durante ritmo normal, estimulación, taquicardia o tras la administración de determinados fármacos). En otros casos es necesario acceder directamente a las cámaras cardíacas izquierdas, para lo que hay que acceder a través de la arteria femoral (ingle) o atravesar el tabique que separa la aurícula derecha de la izquierda (punción transeptal).

El procedimiento se hace habitualmente con anestesia local en la zona de punción. Durante el procedimiento el paciente está consciente y puede comunicarse con los médicos y enfermeras. Los Estudios Electrofisiológicos en niños o pacientes poco colaboradores también se hacen bajo anestesia general.

La duración aproximada del procedimiento es de 2 horas, aunque por la dificultad de algunos casos ésta puede llegar a ser superior.

